



# Manual

## GreenView

Drivrutiner och mjukvara

Rev. 2020-10-20

## Innehåll

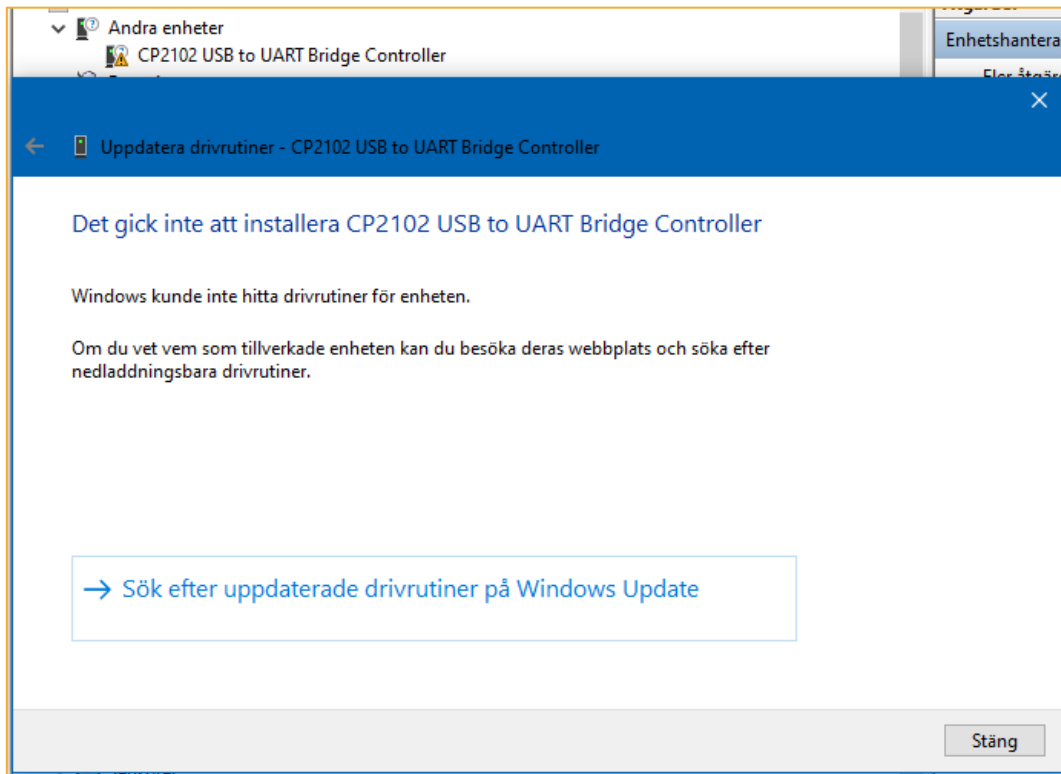
Windows10 .....	2
Applikationsinställningar / Portinställningar.....	2
För äldre versioner av Windows operativsystem.....	3
Manuell installation från drivrutinspaketet:.....	3
Manuell installation från enhetshanteraren: .....	3
Applikationsinställningar / Portinställningar.....	5
Installation av GreenView Setup Utility .....	6
GreenView Setup Utility .....	8
Beskrivning av funktionerna i GreenView Setup Utility .....	9
Beskrivning av gränssnittet och dess funktioner .....	10
Kontaktuppgifter vid support.....	11



# Installation av GreenView-mjukvara

## Windows10

Anslut displayen till en valfri USB-port. Om ingen drivrutin hittas direkt, använd funktionen för att hämta drivrutiner från Windows Update:



Om inte heller det hittar rätt drivrutin kan du manuellt ladda ner drivrutinen från:

<https://www.silabs.com/products/development-tools/software/usb-to-uart-bridge-vcp-drivers>

Följ därefter instruktionerna för äldre versioner av Windows.

## Applikationsinställningar / Portinställningar

Inställningarna för den seriella kommunikationen skall vara enligt nedan:

```
BaudRate = 9600  
DataBits = 8  
Parity = None  
StopBits = 1
```

## För äldre versioner av Windows operativsystem

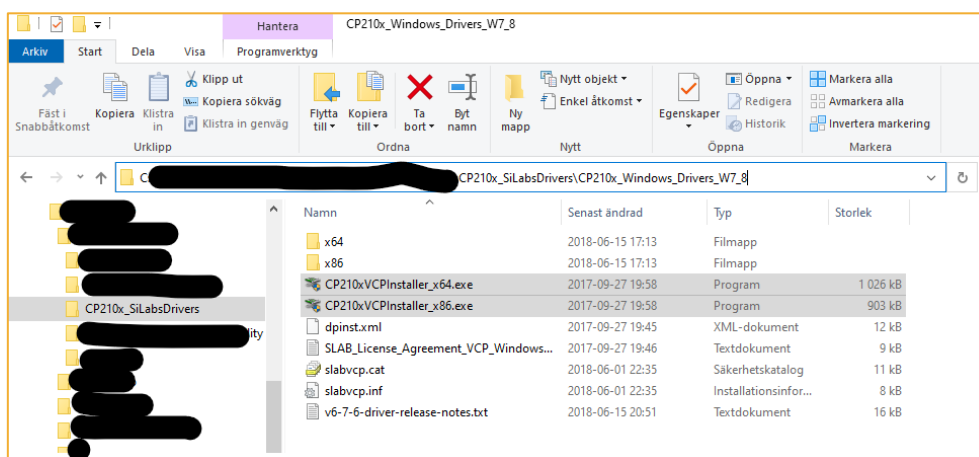
Anslut displayen på valfri USB-port. Om Windows inte hittar drivrutinen automatiskt, ladda ner drivrutinen för ditt operativsystem från:

<https://www.silabs.com/products/development-tools/software/usb-to-uart-bridge-vcp-drivers>

Packa upp filen. Notera till vilken plats den packats upp.

### Manuell installation från drivrutinspaketet:

Använd utforskaren för att hitta den uppackade drivrutinen.



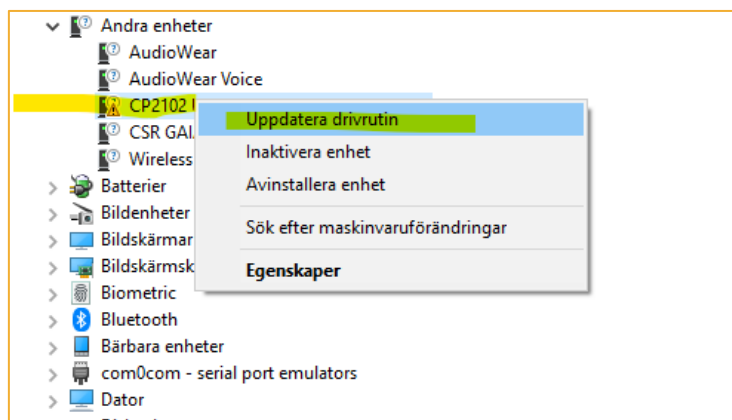
För 32-bitars operativsystem, dubbelklicka på filen CP210xVCPInstaller\_x86.exe.

För 64-bitars operativsystem, dubbelklicka på filen CP210xVCPInstaller\_x64.exe.

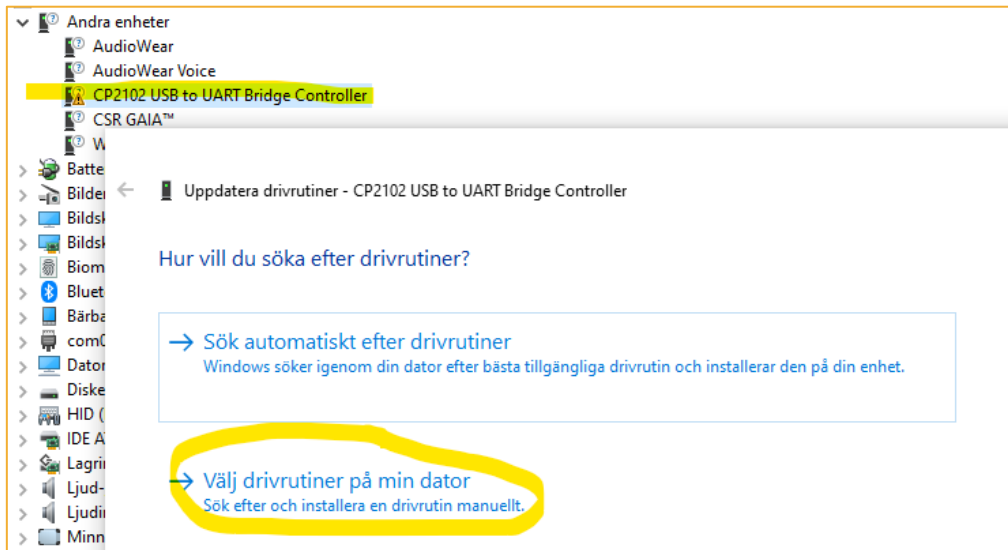
Tillåt att programmet körs och slutför installationen.

### Manuell installation från enhetshanteraren:

Högerklicka på enheten och välj Uppdatera drivrutin.

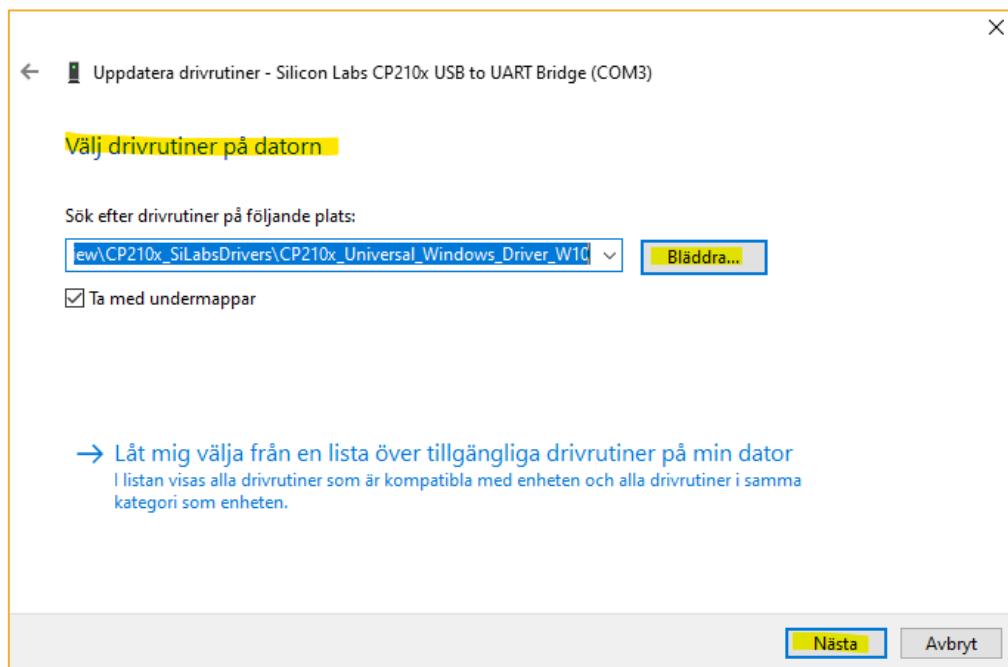


Klicka på "Välj drivrutiner på min dator" inringat nedan.

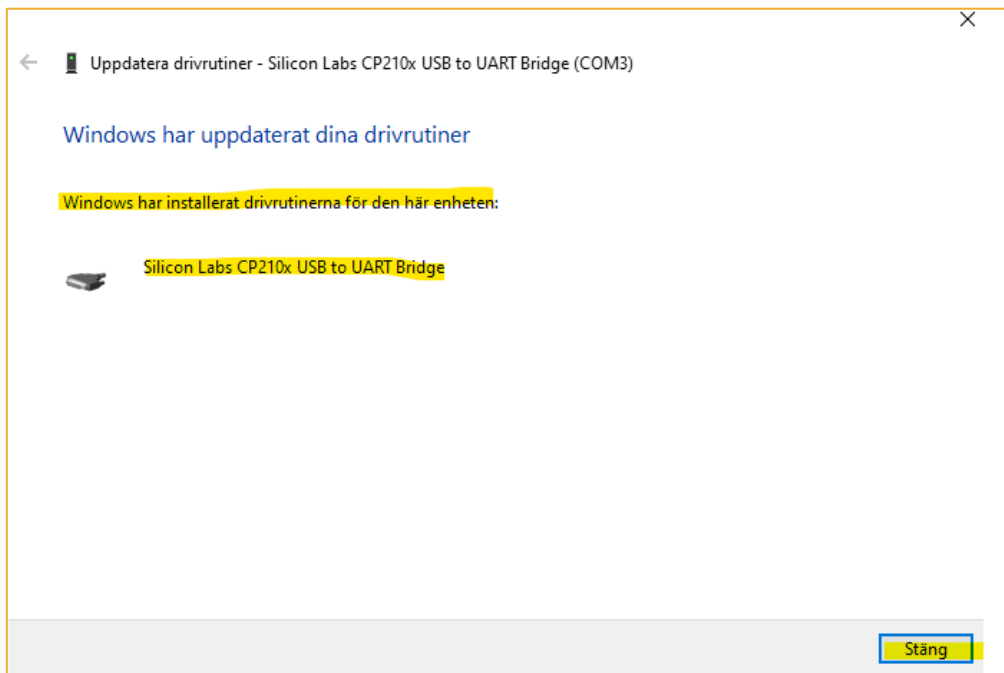


Använd knappen "Bläddra" för att komma till mappen som den nedladdade filen packades upp till.

Klicka på "Nästa" för att slutföra installationen.



När installationen är klar kommer följande ruta upp (eller liknande).



## Applikationsinställningar / Portinställningar

Inställningarna för den seriella kommunikationen skall vara:

BaudRate = 9600

DataBits = 8

Parity = None

StopBits = 1

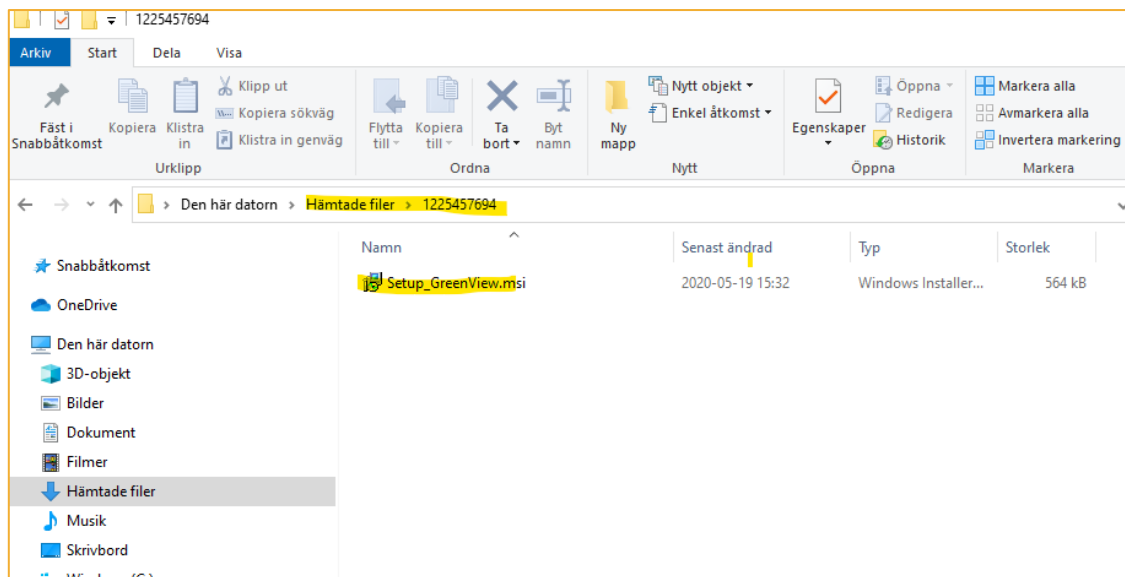
## Installation av GreenView Setup Utility

Ladda ner GreenView Setup Utility från Origum Distributions webbshop:

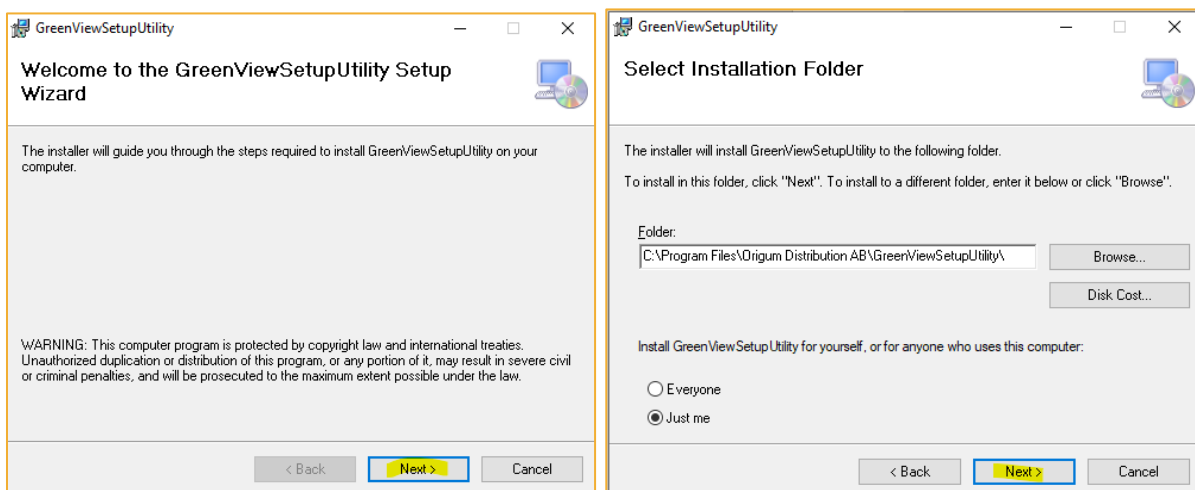
<http://shop.origum.se/doc/1225457694.zip>

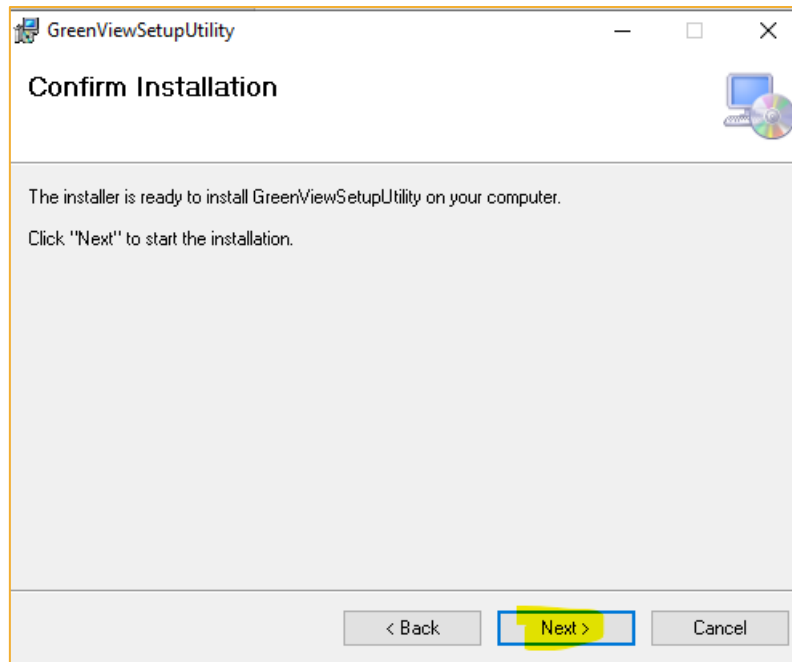
Du hittar enkelt till Origum Distributions webbshop via [www.origum.se/greenview](http://www.origum.se/greenview).

Packa upp filen och kör installationsprogrammet.

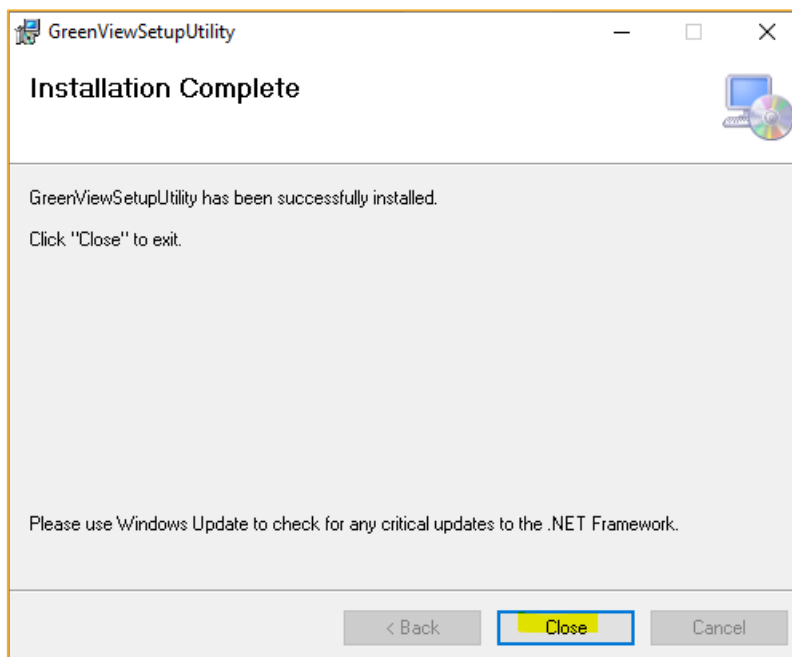


Klicka igenom installationsprogrammets vyer.





Godkänn att appen installeras och slutför installationen.



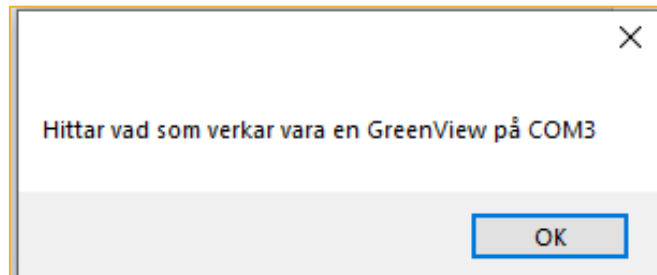


## GreenView Setup Utility

Starta GreenView Setup Utility från startmenyn.

Applikationen kommer gå igenom befintliga seriella portar och kontrollera om det sitter en GreenView-display kopplad.

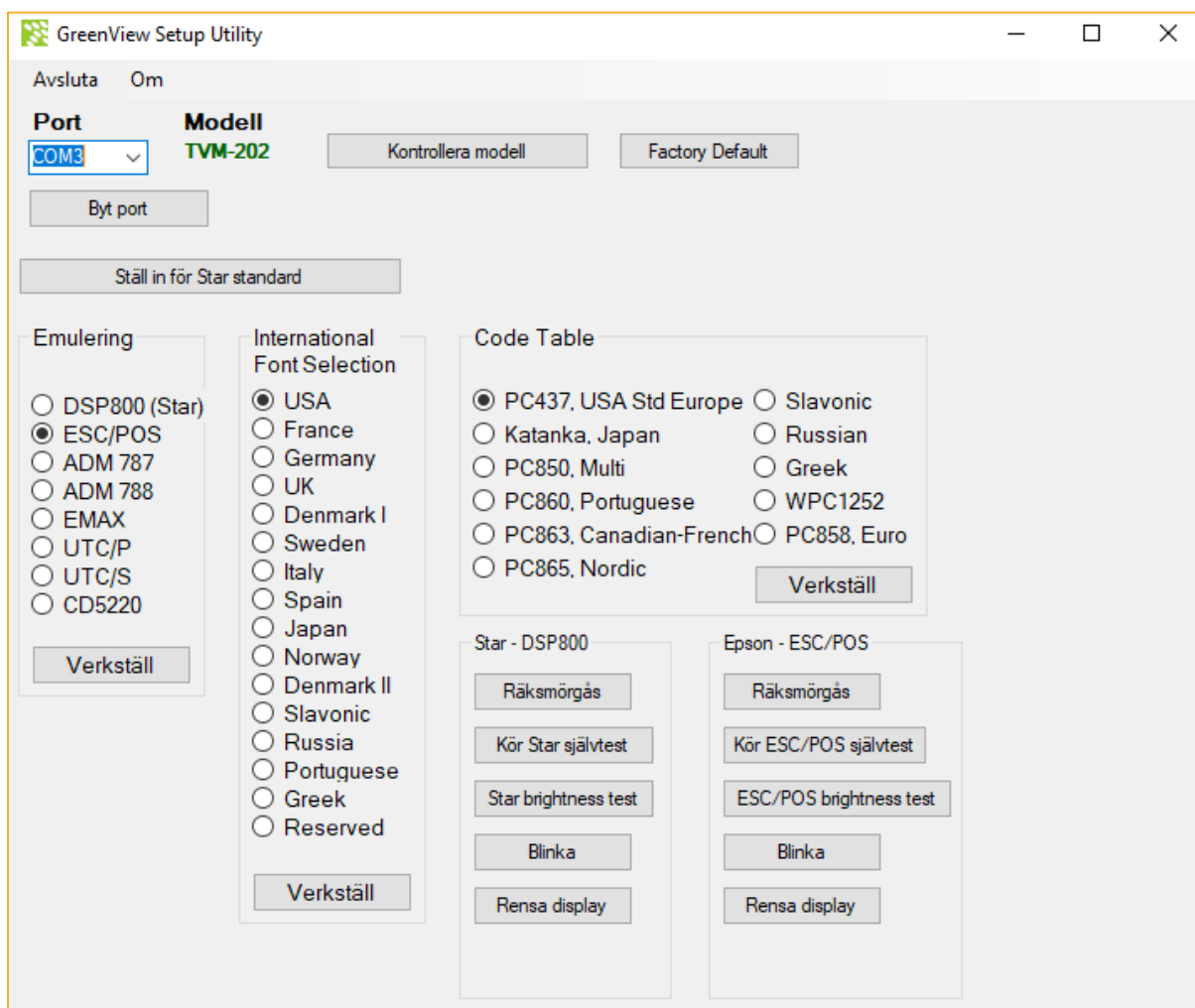
När en GreenView hittas kommer följande ruta upp och visar på vilken port displayen är kopplad.



Klicka OK för att komma vidare in i programmet.

## Beskrivning av funktionerna i GreenView Setup Utility

När GreenView Setup Utility startats och en display hittats visar mjukvaran alltid displayens standardinställningar. Mjukvaran visar alltså inte displayens aktuella inställningar. Detta beror på att det inte går att ladda ner displayens inställningar till mjukvaran.



## Beskrivning av gränssnittet och dess funktioner

**Port:** Här visas vald port. Om applikationen hittar en enhet under uppstart kommer den porten vara förvald här. Om man ansluter en display efter att applikationen startats, kan man manuellt välja port i listrutan. När man valt och klickar på knappen "**Byt port**" sker en kontroll för att se om det sitter en display ansluten på den nya porten som är vald.

**Modell:** Visar vilken displaymodell som är ansluten. Om ingen display hittats visas "Not found".

**Kontrollera Modell:** Kontrollerar om det sitter en display på vald port samt vilken modell det är.

**Factory Default:** Återställer displayen till standardinställningarna. Använd denna funktion om du är osäker på hur displayen är inställd och gör sen de inställningar som behövs för att displayen skall bli kompatibel med kassan.

**Ställ in för Star standard:** Funktion för att ändra inställningarna i displayen för att motsvara Stars standardinställningar (SCD400/SCD122). Under processen skickas kommando till displayen vilket samtidigt avspeglas i applikationen.

**Emulering:** Används för att ställa in önskad emulering. Klicka på "Verkställ" för att skicka till displayen.

**International Font Selection:** Används för att ställa in internationella tecken (exempelvis åäö). Klicka på "Verkställ" för att skicka till displayen.

**Code Table:** Används för att ställa in teckentabeller. Klicka på "Verkställ" för att skicka till displayen.

**Star – DSP800:** Testfunktioner för Star emulering (DSP800).

**Epson – ESC/POS:** Testfunktioner för Epson emulering (ESC/POS).

## Kontaktuppgifter vid support

Vänd dig först och främst till den **återförsäljare** som du har köpt GreenView av om du behöver support eller service.

Det är även återförsäljaren och/eller utvecklaren av din mjukvara som kan svara på om det finns inbyggt stöd för en kunddisplay som GreenView och eventuella åtgärder som krävs för att aktivera denna funktion.

Om det av olika anledningar inte är möjligt (exempelvis om du inte vet vilken återförsäljare utrustningen köptes av), kan du kontakta:

Origum Distribution AB  
Söderbyvägen 3C  
195 60 Arlandastad

08-410 509 50 (växel)  
[origum@origum.se](mailto:origum@origum.se)  
[www.origum.se](http://www.origum.se)

