

Euro-200TE

Installationsguide

installation



Version 1.

Utgiven i juni 2010.

Får ej kopieras eller mångfaldigas utan utgivarens tillstånd.

Alla varumärken är respektive ägares egendom.

© Origum Distribution AB.

INNEHÅLLSFÖRTECKNING

PROGRAMMERING MED HJÄLP AV EURO2A	4
INSTALLATION AV CLEANCASH®	9
INSTALLATION AV JOURNALMINNET JODO	11
Programmera direkt på kassaregistret	12
Programmera via Euro2A	13
Sammankoppling av enheter	14
Spara över den elektroniska journalen till datorn	14
INSTALLERA STRECKKODSLÄSARE	15

Välkommen till denna installationsguide som visar hur man programmerar Elcoms kassaregister Euro-200TE med hjälp av datorprogrammet Euro2A. Installationsguiden innehåller även information om hur man kopplar kontroll-enheten CleanCash®, journalminnet Jodo samt streckkodsläsare till kassa-registret. Denna guide är skriven efter Euro2A version 5.0.0.433, texter och bilder kan se annorlunda ut i andra versioner.

Förpackningen till Euro-200TE innehåller ett kassaregister, strömadapter, kabel som kopplas mellan kassaregistret och CleanCash® samt en cd-skiva. För senaste versioner av drivrutiner, snabbguider och datorprogrammet Euro2A, besök Origums hemsida, www.origum.se, och klicka dig fram till Euro-200TE.

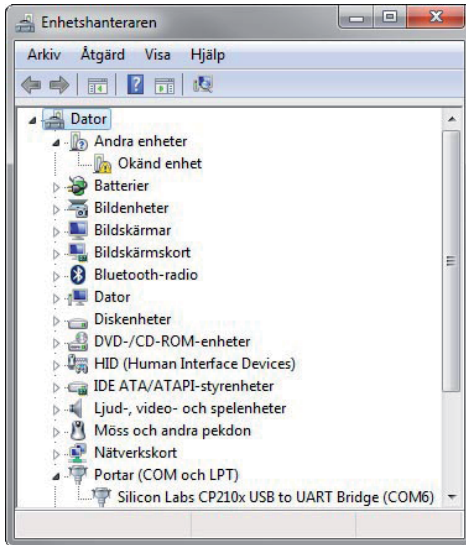
PROGRAMMERING MED HJÄLP AV EURO2A

1. Ladda hem USB-drivrutinerna som heter USB-driver.zip. De finns både på den medföljande cd-skivan samt på Origums hemsida, www.origum.se. Sök på hemsidan efter "ELWEB" och klicka på "USB-driver E2100 & E200, XP" som finns under Relaterade länkar.
2. Packa upp drivrutinen.
3. Läs readme.txt.
4. Installera USB-driver (CP210x_VCP_Win2K_XP_S2K3.exe) genom att följa installationsguidens steg.

Viktigt: Innan du trycker på "Finish" bocka för rutan framför "Launch the CP210x VCP Driver Installer" och fortsätt med installationen.

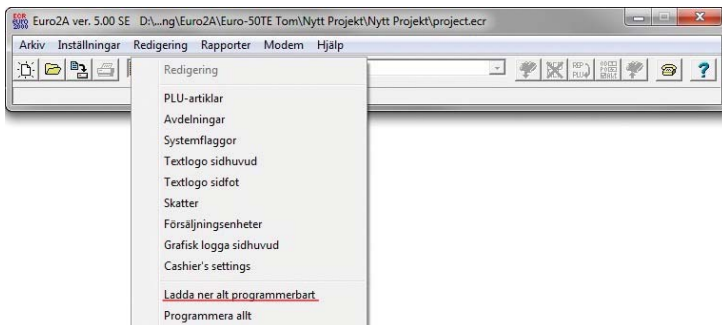
5. Starta om datorn så att installationen blir färdigställd.
6. Packa upp och installera Euro2A version 5. Programmet finns på den medföljande cd-skivan, eller se Origums hemsida, för den senaste versionen. Sök på hemsidan efter "ELWEB" och klicka på "Euro 2A Konfigureringsprogram för Elcom" eller liknande formulering som finns under Dokument.
7. Slå på kassaregistret och sätt i en USB-kabel mellan kassaregistret och datorn. Denna kabel ingår ej i kassaregistret utan köpes separat och har artikelnummer V059000513 på Origums hemsida.
8. Gå in i enhetshanteraren via kontrollpanelen (Kontrollpanelen/System/Maskinvara/Enhetshanteraren).
Titta under Portar och leta upp följande rad:
Silicon Labs CP210x USB to UART Bridge (COM X)

Notera siffran som står efter COM som här är markerad med ett X. I bilden på nästkommande sida är detta en sexa. Denna com-port skall sedan ställas in i Euro2A.



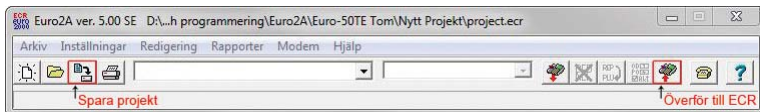
Det är viktigt att alltid använda samma USB-port i datorn varje gång man konfigurerar kassaregistret, risken finns annars att man måste ställa in en ny com-port.

9. Öppna programmet Euro 2A.
10. Öppna upp ett nytt projekt, välj Euro-200TE och bestäm hur många PLU:er som ska kunna programmeras, 1 100, 2 200 eller 9 000, spara projektet.
11. Gå in i Inställningar/Serial interface.
Välj det com-ports numret (X) som stod i enhetshanteraren. Ställ in hastigheten till 38 400.
12. Öppna Redigering/Ladda ner allt programmerbart.
Då laddar man ner alla förinställda funktioner från kassaregistret till datorn. På så sätt slipper man ändra de mest grundläggande uppgifterna.



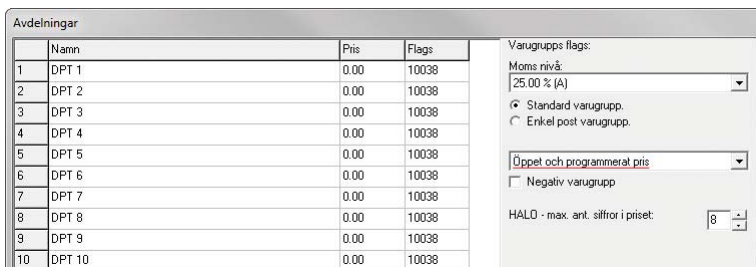
13. Gå in i Redigering/Skatter.
Kontrollera att skattesats 4 är på 0 %, ändra annars detta.

Vid ändring, tryck på knappen Överför till ECR. Då sparas den nya informationen över till kassaregistret. Spara även projektet i Euro 2A.



14. Gå in i Redigering/Alternativ Valuta.
Lägg till önskad kurs vid användning av två valutor.
Överför till ECR och spara projektet.
15. Öppna Redigering/Avdelningar (Varugrupper).
Namnge önskade varugrupper, ge dem rätt moms-sats och skriv in det eventuella förprogrammerade priset.

Viktigt: Kontrollera att "Öppet och programmerat pris" är inställt.

A screenshot of the 'Avdelningar' (Departments) dialog box. It features a table with columns for 'Namn', 'Pris', and 'Flags'. The table lists 10 departments (DPT 1 to DPT 10) with a price of 0.00 and a flag of 10038. To the right of the table are settings for 'Varugrups flags', including 'Moms nivå' (25.00 % (A)), 'Standard varugrupp' (selected), 'Enkel post varugrupp', 'Öppet och programmerat pris' (selected), and 'Negativ varugrupp' (unchecked). There is also a field for 'HALO - max. ant. siffror i priset' with the value 8.

Viktigt: Enligt Skatteverket får man inte döpa en varugrupp till övrigt och man måste ha olika varugrupper för varor och tjänster. Annars ska man programmera enligt branschstandard.
Överför till ECR och spara projektet.

16. Gå in i Redigering/PLU-artiklar.
Namnge en PLU, fyll i pris i "Pris 1" och eventuellt ett annat i "Pris 2".
Välj rätt varugrupp som denna PLU ska kopplas till.

Vill man ha ett länkat PLU väljer man detta, exempelvis läsk 10,50 kr pant 0,50 kr. Då är panten en länkad PLU som alltid följer med när man slår på läsk. Länkade PLU måste ligga mellan numren 1001-1015.

Välj rätt moms-nivå. Tänk på att "Pris 1" är kopplat till första MOMS-nivån och "Pris 2" är kopplat till den andra MOMS-nivån.

Viktigt: Ändra försäljningsläget, vanligast är "Öppet och programmerat pris".

Överför till ECR och spara projektet.

17. Öppna Redigering/Systemflaggor.
Gå igenom flaggorna för att bestämma hur kassaregistret ska fungera.
Viktiga inställningar i systemflaggorna är:

Flagga 3 – ECR nummer (KassaID). Vill man använda flera kassaregister med samma organisationsnummer på samma adress måste man särskilja dessa kassor med olika nummer.

Viktigt: När man har överfört KassaID till CleanCash®, genom att slå ut ett skarpt kvitto, går KassaID inte att ändra.

Flagga 5 - PC – Ändra Kommunikationsporten till "COM1" och Kommunikationshastigheten till 9600 bps.
Kontrollera även att samma värden är inställda under fliken CleanCash.

Flagga 9 och 10 – Tid och datum.
Överför till ECR och spara projektet.
18. Gå tillbaka till Inställningar/Serial interface.
Ändra nu hastigheten till 9 600.
Överför till ECR och spara projektet.
19. Gå in i Redigering/Textlogo sidhuvud.
Skriv in valfri text, exempelvis: företagsnamn, adress och telefon.
Överför till ECR och spara projektet.
20. Öppna Redigering/Textlogo sidfot.
Skriv in önskad text, exempelvis "Välkommen Åter".
Överför till ECR och spara projektet.
21. Öppna Redigering/Grafisk logga sidhuvud.
Filformat = BMP
Storlek på bild = 360x120 pixlar
Endast svart/vit.
Arbeta exempelvis i programmet Paint för att justera logon till rätt storlek och spara som Monokrom bitmapp.

Viktigt: Logon måste vara i .bmp, svart/vit samt ha rätt storlek för att fungera, det går inte att ändra storlek eller centrera logon i Euro2A.

Överför till ECR och spara projektet.
22. Gå in i Redigering/Grafisk logga sidfot.
Filformat = BMP
Storlek på bild = 360x240 pixlar
Överför till ECR och spara projektet.
23. Öppna Redigering/Kassörernas namn.
Namnge biträden.
Överför till ECR och spara projektet.

24. Kassörernas lösenord och behörighet.
Fortsätt nu att programmera direkt på kassaregistret.

Gå in i programmeringsläget genom att trycka [4][MODE].
Tryck [SKIFT][EXP] för att komma in i biträdesredigeringen.
Här kan man skriva in kassörernas lösenord.
Använd [SUMMA] för att bekräfta och gå vidare.

När man kommer till KASS.BEHÖR skall man fylla i en sifferkod som motsvarar den behörighet som kassören ska ha.

Siffr	Betydelse	Värde
1	Behörighet till "X" mode	0 - nej
2	Behörighet till "Z" mode	
3	Behörighet till "P" mode	1 - ja
4	Behörighet till "T" mode	

Exempelvis om man ska ha tillgång till alla lägen förutom P-mode: 1101
Tryck [SUMMA] för att bekräfta och gå vidare.

Nästa steg är KASS.OPER och även här ska man fylla i en sifferkod som reglerar vilka lagertransaktioner kassören ska ha möjlighet till.

Siffr	Betydelse	Värde
1	Insättning i lager	0 - nekad
2	Uttag ur lager	
3	Lagerstatus	1 - tillåten
4	Inventering	

Tryck [SUMMA] för att bekräfta och gå vidare.
Tryck på [KONTANT] för att gå ut ur läget.

25. Organisationsnummer.
Man måste även programmera in organisationsnumret direkt via kassa-registret.
Tryck [4] [MODE] för att gå in i programmeringsläget.
Tryck sedan [1][5][2][4][X].
Skriv in hela organisationsnumret utan bindestreck och bekräfta med [SUMMA].

INSTALLATION AV CLEANCASH®

1. Starta kassaregistret.
2. Gå in i programmeringsläget genom att slå [4] [MODE] och kontrollera att följande uppgifter är korrekta:

Textlogo – Tryck [SKIFT] [UTBET] och stega mellan loggo raderna genom att använda [SUMMA], tryck [KONTANT] för att gå ut ur läget. Här borde exempelvis företagsnamn och adress stå med.

Organisationsnummer – För att kontrollera organisationsnumret slå in [1] [5] [2] [4] [X] och bekräfta med [KONTANT].

KassaID – Tryck [SKIFT] [INBET], gå framåt med [SUMMA] till systemflagga SF3. Om man har flera kassaregister med samma organisationsnummer på samma adress måste KassaID vara olika, välj mellan 01-99. Efter att kassaregistret och krotrollenheten är sammankopplade går detta nummer inte att ändra.

Viktigt: Det är nödvändigt att följa de kommande stegen då många problem kan uppstå om man inte gör allting i rätt följd.

3. Stäng av kassaregistret och dra ut strömadaptern.
4. Packa upp CleanCash®. Det är viktigt att kontrollenheten inte är strömsatt, dra i sådant fall ur strömadaptern.
5. Sätt i kabeln mellan serieporten på CleanCash® och COM1 på kassaregistret. Denna kabel ingår när man köper kassaregistret.
6. Strömsätt CleanCash®.
7. Strömsätt och slå på kassaregistret.

Viktigt: Kontrollera att kassaregistret är inställt i registreringsläget, slå annars [1] [MODE].

8. För att koppla ihop enheterna, gör ett köp och slå ut ett kvitto. Om man inte vill göra en riktig försäljning kan man följa detta exempel:

Procedur	Display	Kvitto
<div style="border: 1px solid black; padding: 2px; display: flex; gap: 5px;"> 7 . 00 PRIS 1 PLU </div>	<div style="border: 1px solid black; padding: 2px;"> <p>1*Mjölk 7.00</p> </div>	<div style="border: 1px solid black; padding: 2px;"> <p>Mjök 1*7.00 =7.00A Subtotal 7.00 ----- Total 7.00 Kontant 7.00 ----- Bruttomoms A 7.00 Netto A 5.60 Moms A 25.00% 1.40 Netto total 5.60 Moms total 1.40</p> </div>
<div style="border: 1px solid black; padding: 2px; text-align: center;">SUMMA</div>	<div style="border: 1px solid black; padding: 2px;"> <p>Subtotal 7.00 SEK</p> </div>	
<div style="border: 1px solid black; padding: 2px; text-align: center;">KONTANT</div>	<div style="border: 1px solid black; padding: 2px;"> <p>Kontant 7.00 SEK</p> </div>	

<div style="border: 1px solid black; padding: 2px; display: flex; gap: 5px;"> 7 . 00 PRIS SKIFT RETUR 1 PLU </div>	<div style="border: 1px solid black; padding: 2px;"> <p>1*Mjölk -7.00</p> </div>	<div style="border: 1px solid black; padding: 2px;"> <p>RETUR Mjök 1*7.00 =-7.00A ----- Total -7.00 Kontant 0.00 Tillbaka 7.00</p> </div>
<div style="border: 1px solid black; padding: 2px; text-align: center;">KONTANT</div>	<div style="border: 1px solid black; padding: 2px;"> <p>TILLBAKA 7.00 SEK</p> </div>	

När kvittot skrivs ut i sin helhet är kassaregistret ihopkopplat med CleanCash® och är redo att användas. Man kan då antingen gå in övningsläget [5] [MODE] för att träna på kassaregistrets funktioner eller börja använda kassaregistret direkt ute i butik.

Visar displayen felkoden "Kommunikations fel" bör man kontrollera att systemflaggorna är inställda på rätt sätt.

För att göra detta via Euro2A går man in i Redigering/Systemflaggor och väljer Flagga 5 och fliken CleanCash, se att kommunikationshastigheten är inställd på 9 600 bps. Överför till ECR och spara projektet.

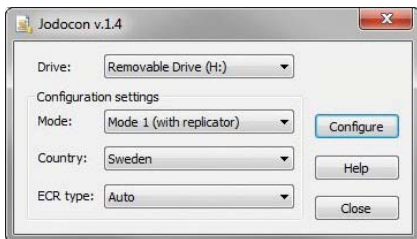
Vill man göra det direkt på kassaregistret trycker man [4] [MODE] [SKIFT] [INBET], använd [SUMMA] för att gå ner till flagga SF5d och se att den andra siffran är 0, då är kommunikationshastigheten inställd på 9 600 bps, spara genom att trycka [SUMMA] och gå ut ur menyn med [KONTANT]. Tryck [1] [MODE] för att komma tillbaka till registreringsläget.

Viktigt: Gör anmälan till Skatteverket inom en vecka från det att kassaregistret börjar användas.

INSTALLATION AV JOURNALMINNET JODO

Vid installation av Jodo är det viktigt att göra allting i rätt ordning, följ därför följande steg.

1. Packa upp Jodon.
2. Med journalminnet ingår en strömkabel och en USB-kabel, dock måste kablar för att koppla Jodon till kassaregistret och CleanCash® köpas separat. Det går inte att använda kabeln som är avsedd för kommunikation mellan kassaregistret och kontrollenheten. För anslutning mellan kassaregistret och Jodo behövs kabeln V059000513 och för koppling mellan Jodo och CleanCash® behövs den seriella kabeln SER9F9M30/R. Båda kablar finns att köpa på Origums hemsida, www.origum.se, och finns under RSelaterade artiklar till Jodon.
3. Sätt in USB-kabeln i Jodon.
4. Håll in den svarta knappen på Jodon medan du ansluter USB-kabeln till datorn, annars är Jodon i skrivskyddat läge och går inte att programmera.
5. Windows hittar nu en ny hårdvara och ett informationsfönster kommer upp, välj "Öppna mappen för att visa filerna". Om detta inte sker kan man ladda ner drivrutinen på Origums hemsida, sök på "ELWEB" och klicka på "USB-driver Euro-50TE och Jodo..." under Dokument och packa upp filen. Gå sedan in i mappen "Support" och sedan "Utility" och kör programmet "jodocon-setup-1.4.exe". Kom ihåg vart filen sparas och stäng ner programmet.
6. Gå nu in i mappen som valdes i tidigare punkt. Kör programmet "jodocon.exe", detta program kan även ha lagt sig direkt på skrivbordet. Sätt inställningarna på följande sätt:
Drive –
Mode – Mode 1 (with replicator)
Country – Sweden
ECR type – Auto



7. Tryck på Configure. Gå tillbaka till punkt 4 om det kommer upp ett felmeddelande om att Jodon är skrivskyddad, man behöver dock inte installera om drivrutinen.

Programmering direkt på kassaregistret

1. Gå in i kassaregistrets systemflaggor genom att slå [4] [MODE] [SKIFT] [INBET] på kassaregistret och använd [SUMMA] för att gå ner till rätt flagga.

Flagga SF5a - Se tabellen nedan för förklaring om vad siffrorna betyder. Vanligast är värdet 101001, avsluta med [SUMMA].

Siffr	Standard	Betydelse	Värden
1	5	PC-portnummer	0 - enheten används ej 1..4 - RS-232 portnummer (COM1-COM4) 5 - USB port
2	1	Kommunikations-hastigheten till PC	0 - 9 600 Bps 1 - 38 400 Bps
3	0	Dataöverföring i PC-läge	0 - PC sänder 1 - PC sänder och tar emot
4	0	Betalterminalens portnummer	0 - enheten används ej 1..4 - RS-232 portnummer (COM1-COM4)
5	1	Kommunikationsprotokoll för betalterminal	0 - enheten används ej
6	0	Externa journal-minnets anslutning	0 - enheten används ej 1 - enheten är ansluten

Flagga SF5d - Se tabellen nedan för förklaring om vad siffrorna betyder. Mest förekommande är värdet 70, avsluta med [SUMMA].

Siffr	Standard	Betydelse	Värden
1	1	Port för kommunikation med CleanCash®	1..4 - COM1 - COM4 7 - om CleanCash® är kopplad via Jodo
2	2	Kommunikationshastighet för CleanCash®	0 - 9 600 Bps 1 - 19 200 Bps 2 - 38 400 Bps

Tryck [KONTANT] för att gå ur meny.

2. Gå in i utökade flaggor genom att slå [4] [MODE] [SKIFT] [%-] på kassaregistret.

Flagga 1 - Fyll passande sifferkod, se tabell på följande sida, vi rekommenderar värdet 001111, avsluta med [SUMMA].

Siffr	Standard	Betydelse	Värden
1	0	Används ej	
2	0	Används ej	
3	1	Spara textlogo i den elektroniska journalen	0 - nej 1 - ja
4	0	Skriv ut och radera den elektroniska journalen tillsammans med den dagliga Z-rapporten	0 - nej 1 - ja
5	1	Spara försäljningsdata i den elektroniska journalen	1 - ja
6	0	Automatisk sparning av den elektroniska journalen till minneskortet genom externt journalminne då 90% av journalens minne är uppnått och radera journalen från kassaregistret.	0 - nej 1 - ja

Tryck [KONTANT] för att gå ur menyn och [1] [MODE] för att gå tillbaka till registreringsläget.

Om man har programmerat efter våra rekommendationer är kassaregistret nu inställt på att överföra den elektroniska journalen automatiskt till journalminnet och sedan raderas varje gång som en daglig (total) rapport i Z-mode skrivs ut eller när kassaregistrets minne för den elektroniska journalen blir 90 % fullt.

Viktigt: Efter att dessa inställningar är överförda till kassaregistret går det inte att kommunicera mellan kassaregistret och datorn. För att programmera kassaregistret måste man gå via Jodon och därmed koppla USB-kabeln mellan Jodon och datorn.

Programmering via Euro2A

1. Öppna Redigering/ Utökade flaggor
Under "Journal" rekommenderar vi att kryssa för "Lagra kvittologo", "Skriv ut och rensa data vid daglig rapport", "Lagra Data" samt "Automatiska export till SD-kort".
Överför till ECR och spara projektet.
2. Öppna Redigering/Systemflaggor.
Flagga 5 – PC – Kryssa för "Ansluten Journalläsare", välj COM1 som kommunikationsport och ställ in 9 600 bps som kommunikationshastighet.

Viktigt: Efter att dessa inställningar är överförda till kassaregistret går det inte att kommunicera mellan kassaregistret och datorn. För att programmera kassaregistret måste man gå via Jodon och därmed koppla USB-kabeln mellan Jodon och datorn.

Överför till ECR och spara projektet.

Sammankoppling av enheter

1. Stäng av kassaregistret och dra ut alla kablar.
2. Se till att varken CleanCash® eller Jodon är strömsatta.
3. Koppla ihop Jodon med kassaregistret och CleanCash®.



4. Strömsätt CleanCash®.
5. Strömsätt Jodo.
6. Strömsätt kassaregistret.
7. Nu tänds en röd lampa på Jodon och samtidigt blinkar en grön lampa, vänta i 15 sekunder.
8. Tryck nu på den svarta knappen på Jodon och vänta på att den röda lampan släcks och den gröna lampan får ett fast sken.
9. När endast den gröna lampan lyser, tryck igen på den svarta knappen på Jodon. Nu ska överföring mellan kassaregistret och Jodon ske och allting är därför klart. Lyser inte den gröna lampan, gå tillbaka till punkt 1 och försök igen.

Spara över den elektroniska journalen till datorn

1. Anslut Jodon till datorn via USB-kabeln.
2. Välj "Öppna mappen för att visa filerna" i informationsfönstret som kommer upp. Gå sedan in i mappen som heter "EURO200". De underliggande mapparna är uppdelade via datum och i dem finns textfiler med den elektroniska journalen.

INSTALLERA STRECKKODSLÄSARE

1. Packa upp streckkodsläsaren.
2. Se till att rätt kabel finns, den som ingår till streckkodsläsaren är antingen anpassad för kommunikation med dator eller behöver en adapter för att fungera med Euro-200TE.

Origum har två olika grupper av streckkodsläsare som behöver olika kablar:

Honeywell (Hand Held Products) - *exempelvis Honeywell 3800g* - Välj kabeln "Skannerkabel för Elcom E200TE och E50TE, typ H" (artikelnummer EKAB200SH). Streckkodsläsaren får då strömmatning direkt från kassan.

Honeywell (Metrologic) - *exempelvis Honeywell MS5145 Eclipse* – Dessa streckkodsläsare måste köpas med en seriell kabel och nätadapter, dock behövs tillsatsen "Adapterkabel för skanner till Elcom E-50TE och Euro-200TE, Typ M" (artikelnummer EKAB50SA). Dessa streckkodsläsare får ström via en nätadapter som följer med streckkodsläsaren.

Är man osäker på vilken kabel som behövs kan man leta upp rätt streckkodsläsare på Origums hemsida, www.origum.se, och se under Relaterade artiklar.

3. Koppla ihop streckkodsläsaren och sätt kabeln i kassaregistrets COM2 port.
4. Programmera kassaregistret.

Via kassaregistret

1. Tryck [4] [MODE] [SKIFT] [INBET].
2. Stega ner till systemflagga SF5a genom att trycka [SUMMA].
3. Slå in [0] [1] [0] [0] [0] [0] [0] [SUMMA].
4. Man kommer då ner till systemflagga SF5b.
5. Slå in [2] [3] [0] [0] [0] [0] [0] [SUMMA].
6. Gå ur systemflaggorna genom att trycka [KONTANT].
7. Gå till registreringsläget med [1] [MODE].

Via datorprogrammet Euro2A

1. Öppna upp rätt projekt i Euro2A.
2. Gå in i Redigering/Systemflaggor.
3. Ta upp fliken Flag 5.
4. Välj fliken PC.
5. Ändra Kommunikationsporten till COM1.
Välj fliken Streckkodsläsare.
6. Se till att Kommunikationsporten är COM2, Kommunikations-hastigheten 9 600 bps och Stoppbit (Suffix) CR+LF.
Överför till ECR och spara projektet.

Viktigt: Efter att dessa inställningar har gjorts går det inte att kommunicera mellan kassaregistret och datorn.

För att kunna koppla kassaregistret till datorn måste man följa denna kedja på kassaregistret.

1. Tryck [4] [MODE] [SKIFT] [INBET].
2. Stega ner till systemflagga SF5b genom att trycka [SUMMA].
3. Slå in [0] [3] [0] [0] [0] [0] [SUMMA].
4. Tryck [KONTANT] och sedan [SKIFT] [INBET].
5. Stega nu ner med [SUMMA] till systemflagga SF5a.
6. Slå in [5] [1] [0] [0] [0] [0] [SUMMA].
7. Gå ur systemflaggorna genom att trycka [KONTANT].

Viktigt: Kom ihåg att ändra tillbaka sedan, se punkt fyra på föregående sida.

5. Programmera streckodsläsaren.
För att programmera streckodsläsaren måste man vara i registreringsläget och skjuta man fem streckoder, även här skiljer det sig mellan de olika grupperna.

Honeywell (Hand Held Products):



~DEFAULT.



~KBDCTY2.



~PAP232.



~232BAD5.



~SUFBK2990d0a.

Honeywell (Metrologic):



999999



999998



415554



116612



999999

6. Programmera in streckkoderna för olika varor. Streckkoderna som används måste vara av EAN13 typen, vilken är den vanligaste i Sverige. Alla streckkoder som ska användas måste programmeras in i kassaregistret, detta kan man göra på två olika sätt:

Via Kassaregistret

1. Gå in i [4] [MODE] [PLU] och använd [SUMMA] för att stega ned till aktuell PLU samt "PLU EAN-k".
2. Skjut in EAN-koden med scannern eller skriv in siffrorna manuellt, tryck [SUMMA] för att spara.
3. Tryck [KONTANT] [1] [MODE] för att gå till registreringsläget.

Via Euro2A

1. Öppna rätt projekt i Euro2A.
2. Gå in i Redigering/PLU-artiklar.
3. Ställ muspekaren i streckkods-fönstret (Bar-kod) på den PLU som ska programmeras och skjut eller skriv in rätt EAN-kod.
4. Överför till ECR och spara projektet.

ANTECKNINGAR



Origum Distribution AB
Rosersbergsvägen 28
195 71 Rosersberg
origum@origum.se
08-410 509 50

www.origum.se