

Euro-2100TE

Installationsguide

installation



Version 1.2

Utgiven i juli 2010.

Får ej kopieras eller mångfaldigas utan utgivarens tillstånd.

Alla varumärken är respektive ägares egendom.

© Origum Distribution AB.

INNEHÅLLSFÖRTECKNING

PROGRAMMERING MED HJÄLP AV EURO2A	4
INSTALLATION AV CLEANCASH®	9
INSTALLATION AV JOURNALMINNET JODO	11
INSTALLERA STRECKKODSLÄSARE	15

Välkommen till denna installationsguide som visar hur man programmerar Elcoms kassaregister Euro-2100TE med hjälp av datorprogrammet Euro2A. Installationsguiden innehåller även information om hur man kopplar kontrollenheten CleanCash®, journalminnet Jodo samt streckkodsläsare till kassaregistret. Denna guide är skriven efter Euro2A version 5.0.0.433, texter och bilder kan se annorlunda ut i andra versioner.

Förpackningen till Euro-2100TE innehåller ett kassaregister, strömadapter, kabel som kopplas mellan kassaregistret och CleanCash® samt en cd-skiva. För senaste versioner av drivrutiner, snabbguider och datorprogrammet Euro2A, besök Origums hemsida, www.origum.se, och klicka dig fram till Euro-2100TE.

PROGRAMMERING MED HJÄLP AV EURO2A

1. Ladda hem USB-drivrutinerna som heter USB-driver.zip. De finns både på den medföljande cd-skivan samt på Origums hemsida, www.origum.se. Sök på hemsidan efter "ELWEB" och klicka på "USB-driver E2100 & E200, XP" som finns under Relaterade länkar.
2. Packa upp drivrutinen.
3. Läs readme.txt.
4. Installera USB-driver (CP210x_VCP_Win2K_XP_S2K3.exe) genom att följa installationsguidens steg.

Viktigt: Innan du trycker på "Finish" bocka för rutan framför "Launch the CP210x VCP Driver Installer" och fortsätt med installationen.

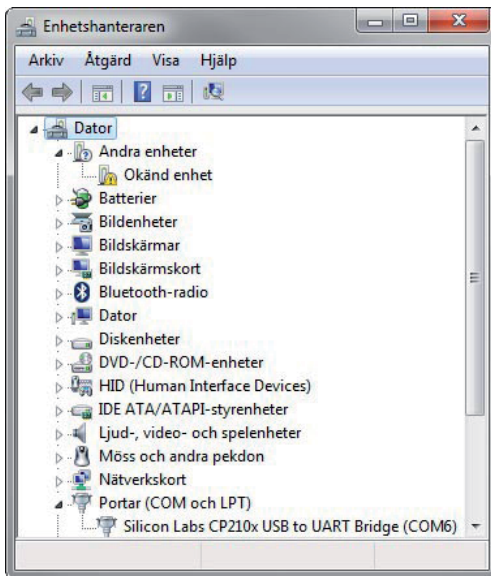
5. Starta om datorn så att installationen blir färdigställd.
6. Packa upp och installera Euro2A version 5. Programmet finns på den medföljande cd-skivan, eller se Origums hemsida, www.origum.se, för den senaste versionen. Sök på hemsidan efter "ELWEB" och klicka på "Euro 2A Konfigureringsprogram för Elcom" eller liknande formulering som finns under Dokument.

Viktigt: Ändra switchen under plastsyddet på baksidan av kassaregistret till USB.



7. Slå på kassaregistret och sätt i en USB-kabel mellan kassaregistret och datorn. Denna kabel ingår ej i kassaregistret utan köpes separat.
8. Gå in i enhetshanteraren via kontrollpanelen (Kontrollpanelen/System/Maskinvara/Enhetshanteraren).
Titta under Portar och leta upp följande rad:
Silicon Labs CP210x USB to UART Bridge (COM X)

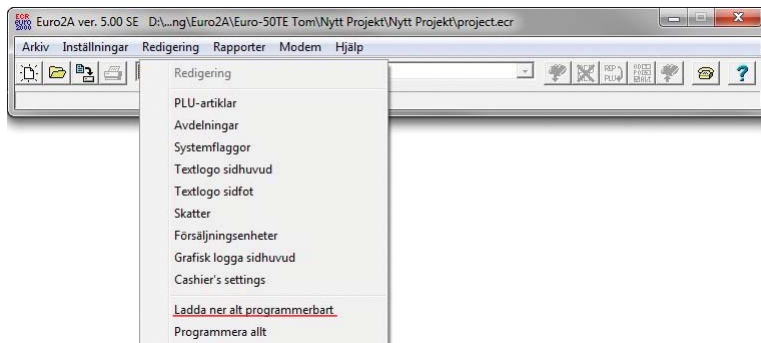
Notera siffran som står efter COM som här är markerad med ett X. I bilden nedan är detta en sexa. Denna com port skall sedan ställas in i Euro2A.



Det är viktigt att alltid använda samma USB-port i datorn varje gång man konfigurerar kassaregistret, risken finns annars att man måste ställa in en ny com-port.

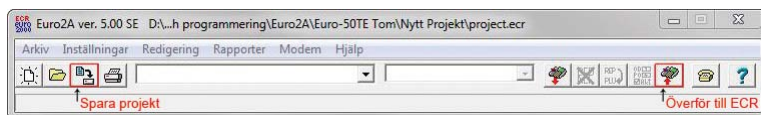
9. Öppna programmet Euro 2A.
10. Öppna upp ett nytt projekt, välj Euro-2100TE och bestäm hur många PLU:er som skall kunna programmeras, 1 100, 3 500 eller 16 000, spara projektet.
11. Gå in i Inställningar/Serial interface. Välj det com-ports numret (X) som stod i enhetshanteraren. Ställ in hastigheten till 38 400.

- Öppna Redigering/Ladda ner allt programmerbart, då laddar man ner alla förinställda funktioner från kassaregistret till datorn. På så sätt slipper man ändra de mest grundläggande uppgifterna.



- Gå in i Redigering/Skatter. Kontrollera att skattesats 4 är på 0 %, ändra annars detta.

Vid ändring, tryck på knappen Överför till ECR. Då sparas den nya informationen över till kassaregistret. Spara även projektet i Euro 2A.



- Gå in i Redigering/Alternativ Valuta. Lägg till önskad kurs vid användning av två valutor.
Överför till ECR och spara projektet.

- Öppna Redigering/Avdelningar (Varugrupper).
Namnge önskade varugrupper, ge dem rätt momsats och skriv in det eventuella förprogrammerade priset.

Viktigt: Kontrollera att "Öppet och programmerat pris" är inställt.

Avdelningar			
	Namn	Pris	Flags
1	DPT 1	0.00	10038
2	DPT 2	0.00	10038
3	DPT 3	0.00	10038
4	DPT 4	0.00	10038
5	DPT 5	0.00	10038
6	DPT 6	0.00	10038
7	DPT 7	0.00	10038
8	DPT 8	0.00	10038
9	DPT 9	0.00	10038
10	DPT 10	0.00	10038

Varugrups flags:

Moms rivå: [25.00 % (A)]

Standard varugrupp.
 Enkel post varugrupp.

Öppet och programmerat pris [Öppet och programmerat pris]

Negativ varugrupp

HALD - max. ant. siffror i priset: [8]

Viktigt: Enligt Skatteverket får man inte döpa en varugrupp till övrigt och man måste ha olika varugrupper för varor och tjänster. I övrigt skall man programmera enligt branschstandard.
Överför till ECR och spara projektet.

16. Gå in i Redigering/PLU-artiklar.
Namnge en PLU, fyll i pris i "Pris 1" och eventuellt ett annat i "Pris 2" .
Välj rätt varugrupp som denna PLU ska kopplas till.

Vill man ha ett länkat PLU väljer man detta, exempelvis läsk 10,50 kr
pant 0,50 kr. Då är panten en länkad PLU som alltid följer med när man
slår på läsk. Länkade PLU måste ligga mellan numren 1001-1015.

Välj "Första MOMS-nivån".

Vill man ha samma produkt och pris men med två olika momsnivåer
lägger man till "Andra MOMS-nivån".

Viktigt: Ändra försäljningsläget, vanligast är "Öppet och programmerat
pris".
Överför till ECR och spara projektet.
17. Öppna Redigering/Systemflaggor.
Gå igenom flaggorna för att bestämma hur kassaregistret ska fungera.
Viktiga inställningar i systemflaggorna är:

Flagga 3 – ECR nummer (KassaID). Vill man använda flera kassaregister
med samma organisationsnummer på samma adress måste man sär-
skilja dessa kassor med olika nummer.

Viktigt: När man har överfört KassaID till CleanCash®, genom att slå
ut ett skarpt kvitto, går KassaID inte att ändra.

Flagga 5 – Ändra Kommunikationsporten till "COM1" och Kommunikations-
hastigheten till 9600 bps.

Flagga 9 och 10 – Tid och datum.
Överför till ECR och spara projektet.
18. Gå tillbaka till Inställningar/Serial interface. Ändra nu hastigheten till
9 600.
Överför till ECR och spara projektet.
19. Textlogo sidhuvud.
Lägg in valfri text, exempelvis: företagsnamn, adress och telefon.
Överför till ECR och spara projektet.
20. Textlogo sidfot.
Lägg in önskad text, exempelvis "Välkommen Åter".
Överför till ECR och spara projektet.

21. Grafisk logga sidhuvud.
 Filformat = BMP
 Storlek på bild = 360x120 pixlar
 Endast svart/vit.
 Arbeta exempelvis i programmet Paint för att justera logon till rätt storlek och spara som Monokrom bitmapp.
Viktigt: Logon måste vara i .bmp, svart/vit samt ha rätt storlek för att fungera, det går inte att ändra storlek eller centrera logon i Euro2A.
 Överför till ECR och spara projektet.
22. Grafisk logga sidfot.
 Filformat = BMP
 Storlek på bild = 360x240 pixlar
 Överför till ECR och spara projektet.
23. Öppna Redigering/Kassörernas namn.
 Namnge biträden.
 Överför till ECR och spara projektet.
Viktigt: Ändra tillbaka switchen till RS232, se under punkt 6. Om detta inte görs kommer kassaregistret inte fungera i skarpt läge.
24. Kassörernas lösenord och behörighet.
 Fortsätt nu att programmera direkt på kassaregistret.
 Gå in i programmeringsläget genom att trycka [4][MODE]
 Tryck [SKIFT][EXP] för att komma in i biträdesredigeringen.
 Använd [SUMMA] för att bekräfta och gå vidare.
 När man kommer till KASS.BEHÖR skall man fylla i en sifferkod som motsvarar den behörighet som kassören ska ha.

Siffr	Betydelse	Värde
1	Behörighet till "X" mode	0 - nej
2	Behörighet till "Z" mode	
3	Behörighet till "P" mode	1 - ja
4	Behörighet till "T" mode	

Exempelvis om man ska ha tillgång till alla lägen förutom P-mode: 1101
 Tryck på [KONTANT] för att gå ur läget.

25. Organisationsnummer.
 Man måste även programmera in organisationsnumret direkt via kassaregistret.
 Tryck [4] [MODE] för att gå in i programmeringsläget.
 Tryck sedan [1][5][2][4][X].
 Skriv in hela organisationsnumret utan bindestreck och bekräfta med [SUMMA].

INSTALLATION AV CLEANCASH®

1. Starta kassaregistret.
2. Gå in i programmeringsläget genom att slå [4] [MODE] och kontrollera att följande uppgifter är korrekta:

Textlogo – Tryck [SKIFT] [UTBET] och stega mellan loggo raderna genom att använda [SUMMA], gå bakåt med hjälp av [KONTANT]. Här borde exempelvis företagsnamn och adress stå med.

Organisationsnummer – För att kontrollera organisationsnumret slå in [1] [5] [2] [4] [X] och bekräfta med [KONTANT].

KassaID – Tryck [SKIFT] [INBET], gå framåt med [SUMMA] till systemflagga SF3. Om man har flera kassaregister med samma organisationsnummer på samma adress måste KassaID vara olika, välj mellan 01-99.

Viktigt: Det är nödvändigt att följa de kommande stegen då många problem kan uppstå om man inte gör allting i rätt följd.

3. Stäng av kassaregistret och dra ur strömadaptern.
4. Packa upp CleanCash®. Det är viktigt att kontrollenheten inte är strömsatt, dra i sådant fall ur strömadaptern.
5. Sätt i kabeln mellan serieporten på CleanCash® och COM1 på kassaregistret. Denna kabel ingår när man köper kassaregistret.
6. Strömsätt CleanCash®.
7. Strömsätt och slå på kassaregistret.

Viktigt: Kontrollera att kassaregistret är inställt i registreringsläget, slå annars [1] [MODE].

Gå in i registreringsläget, gör ett köp och slå ut ett kvitto. Om man inte vill göra en riktig försäljning så kan man följa detta exempel:

När kvittot skrivs ut i sin helhet är kassaregistret ihopkopplat med CleanCash® och är redo att användas. Man kan då antingen gå in i övningsläget (T-mode) för att träna på kassaregistrets funktioner eller börja använda kassaregistret direkt ute i butik.

8. **Viktigt:** Gör anmälan till Skatteverket inom en vecka från det att kas-
saregistret börjar användas.

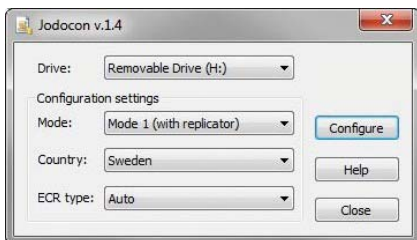
Procedur	Display	Kvitto
<div style="border: 1px solid black; padding: 2px; display: flex; gap: 5px;"> 7 1% . 00 PRIS 1 POS PLU </div>	1*Mjök 7.00	Mjök 1,7.00 =7.00A Subtotal 7.00
<div style="border: 1px solid black; padding: 2px;">SUMMA</div>	Subtotal 7.00 SEK	----- Total 7.00 Kontant 7.00
<div style="border: 1px solid black; padding: 2px;">KONTANT</div>	Kontant 7.00 SEK	----- Bruttomoms A 7.00 Netto A 5.60 Moms A 25.00% 1.40 Netto total 5.60 Moms total 1.40

<div style="border: 1px solid black; padding: 2px; display: flex; gap: 5px;"> 7 1% . 00 PRIS RETUR 1 POS PLU </div>	1*Mjök -7.00	RETUR Mjök 1,7.00 =-7.00A
<div style="border: 1px solid black; padding: 2px;">KONTANT</div>	TILLBAKA 7.00 SEK	----- Total -7.00 Kontant 0.00 Tillbaka 7.00

INSTALLATION AV JOURNALMINNET JODO

Vid installation av Jodo är det viktigt att göra allting i rätt ordning, följ därför dessa följande steg. Man programmerar både via datorn och direkt på kassaregistret.

1. Packa upp Jodon.
2. Med journalminnet ingår en strömkabel och en USB-kabel, dock måste kablar för att koppla Jodon till kassaregistret och CleanCash® köpas separat. För anslutning mellan kassaregistret och Jodo behövs kabeln V059000513 och för koppling mellan Jodo och CleanCash® behövs den seriella kabeln SER9F9M30/R. Båda kablarna finns att köpa på vår hemsida, www.origum.se, och finns under relaterade artiklar till Jodon.
3. Sätt in USB-kabeln i Jodon.
4. Håll in den svarta knappen på Jodon medan du ansluter USB-kabeln till datorn, annars är Jodon i skrivskyddat läge och går inte att programmera.
5. Windows hittar nu en ny hårdvara och ett informationsfönster kommer upp, välj "Öppna mappen för att visa filerna". Gå sedan in i mappen "Support" och sedan "Utility" och kör programmet "jodocon-setup-1.4.exe". Kom ihåg vart filen sparas och stäng ner programmet.
6. Gå nu in i mappen som valdes i tidigare punkt. Kör programmet "jodocon.exe", detta program kan även ha lagt sig direkt på skrivbordet. Sätt inställningarna på följande sätt:
Drive –
Mode – Mode 1 (with replicator)
Country – Sweden
ECR type – Auto



7. Tryck på Configure. Gå tillbaka till punkt 4 om det kommer upp ett felmeddelande, man behöver dock inte installera om drivrutinen.

8. Gå in i kassaregistrets systemflaggor genom att slå [4] [MODE] [SKIFT] [INBET] på kassaregistret och använd [SUMMA] för att gå ner till rätt flagga.

Flagga SF5a - Se tabellen nedan för förklaring om vad siffrorna betyder. Vanligast är värdet 100001, avsluta med [SUMMA].

Siffra	Standard	Betydelse	Värden
1	1	PC och CleanCash® portnummer	0 - enheten används ej 1 - PC (2)
2	1	Kommunikationshastigheten till PC	0 - 9 600 Bps 1 - 38 400 Bps
3	0	Dataöverföring i PC-läge	0 - funktionen används ej
4	0	Betalterminalens portnummer	0 - enheten används ej
5	1	Kommunikationsprotokoll för betalterminal	0 - enheten används ej
6	0	Externa journalminnets anslutning	0 - enheten används ej 1 - enheten är ansluten

Flagga SF5d - Se tabellen nedan för förklaring om vad siffrorna betyder. Mest förekommande är värdet 10, avsluta med [SUMMA].

Tryck [KONTANT] för att gå ur menyn och [1] [MODE] för att gå tillbaka till registreringsläget.

Siffra	Standard	Betydelse	Värden
1	1	Port för kommunikation med CleanCash®	1 - PC (2) 2 - scanner/våg (3)
2	2	Kommunikationshastighet för CleanCash®	0 - 9 600 Bps 1 - 19 200 Bps 2 - 38 400 Bps

9. Gå in i utökade flaggor genom att slå [4] [MODE] [%-] på kassaregistret.

Flagga 1 - Se tabellen på nästkommande sida. Vi rekommenderar värdet 001111, avsluta med [SUMMA].

Tryck [KONTANT] för att gå ur menyn och [1] [MODE] för att gå tillbaka till registreringsläget.

Om man har programmerat efter våra rekommendationer kassaregistret inställt på att överföra den elektroniska journalen automatiskt till journalminnet och sedan raderas varje gång som en daglig (total) rapport i Z-mode skrivs ut eller när kassaregistrets minne för den elektroniska journalen blir 90 % fullt. Dock kan andra värden behövas då kassaregistret exempelvis har en beloppskopplad betalterminal.

Siffr	Standard	Betydelse	Värden
1	0	Används ej	
2	0	Används ej	
3	1	Spara textlogo i den elektroniska journalen	0 - nej 1 - ja
4	0	Skriv ut och radera den elektroniska journalen tillsammans med den dagliga Z-rapporten	0 - nej 1 - ja
5	1	Spara försäljningsdata i den elektroniska journalen	1 - ja
6	0	Automatisk sparning av den elektroniska journalen till minneskortet genom externt journalminne då 90% av journalens minne är uppnått och radera journalen från kassaregistret.	0 - nej 1 - ja

10. Stäng av kassaregistret och dra ut alla kablar.
11. Se även till att varken CleanCash® eller Jodon är strömsatta.
12. Koppla ihop Jodon med kassaregistret och CleanCash®.



13. Strömsätt CleanCash®.
14. Strömsätt Jodo.
15. Strömsätt kassaregistret.
16. Nu tänds en röd lampa på Jodon och samtidigt blinkar en grön lampa, vänta i 15 sekunder.

17. Tryck nu på den svarta knappen på Jodon och vänta på att den röda lampan släcks och den gröna lampan får ett fast sken.
18. När endast den gröna lampan lyser, tryck igen på den svarta knappen på Jodon. Nu ska överföring mellan kassaregistret och Jodon ske och allting är därför klart. Lyser inte den gröna lampan, gå tillbaka till punkt 10 och försök igen.

Spara över den elektroniska journalen till datorn:

1. Anslut Jodon till datorn via USB-kabeln.
2. Välj "Öppna mappen för att visa filerna". Gå sedan in i mappen som heter "EURO2100". De underliggande mapparna är uppdelade via datum och i dem finns textfiler med den elektroniska journalen.

INSTALLERA STRECKKODSLÄSARE

1. Packa upp streckkodsläsaren.
2. Se till att rätt kabel finns, den som ingår till streckkodsläsaren är antingen anpassad för kommunikation med dator eller behöver en adapter för att fungera med Euro-2100TE.

Origum har två olika grupper av streckkodsläsare som behöver olika kablar:

Honeywell (Hand Held Products) - *exempelvis Honeywell 3800g* - Välj kabeln "Skannerkabel för Elcom E2100TE, typ H" (artikelnummer EK-AB2100SH). Streckkodsläsaren får då strömmatning direkt från kassan.

Honeywell (Metrologic) - *exempelvis Honeywell MS5145 Eclipse* – Dessa streckkodsläsare måste köpas med en seriell kabel och nätadapter, dock behövs tillsatsen "Adapterkabel för skanner till Elcom E-2100TE, Typ M" (artikelnummer EKAB2100SA). Dessa streckkodsläsare får ström via en nätadapter som följer med streckkodsläsaren.

Är man osäker på vilken kabel som behövs kan man leta upp rätt streckkodsläsare på Origums hemsida, www.origum.se, och se under relaterade artiklar.

3. Koppla ihop streckkodsläsaren och sätt kabeln i kassaregistrets COM2 port.
4. Programmera kassaregistret.

Via kassaregistret

1. Tryck [4] [MODE] [SKIFT] [INBET].
2. Stega ner till systemflagga SF5b genom att trycka [SUMMA].
3. Slå in [2] [3] [0] [2] [0] [1] [0] [SUMMA].
4. Gå ur systemflaggorna genom att trycka [KONTANT].
5. Gå till registreringsläget med [1] [MODE].

Via datorprogrammet Euro2A

1. Öppna upp rätt projekt i Euro2A.
2. Gå in i Redigering/Systemflaggor.
3. Ta upp fliken Flag 5.
4. Välj fliken Streckkodsläsare.
5. Se till att Kommunikationsporten är COM2, Kommunikations-hastigheten 9600 bps och Stoppbit CR+LF.
6. Överför till ECR och spara projektet.

5. Programmera streckkodsläsaren.
För att programmera streckkodsläsaren skjuter man fem streckkoder, även här skiljer det sig mellan de olika grupperna.

Honeywell (Hand Held Products):



~DEFAULT.



~KBDCTY2.



~PAP232.



~232BAD5.



~SUFBK2990d0a.

Honeywell (Metrologic):



999999



999998



415554



116612



999999

6. Programmera in streckkoderna för olika varor. Streckkoderna som används måste vara av EAN13 typen. Alla streckkoder som ska användas måste programmeras in i kassaregistret, detta kan man göra på två olika sätt:

Via Kassaregistret

1. Gå in i [4] [MODE] [PLU] och använd [SUMMA] för att stega ned till aktuell PLU samt "PLU EAN-k".
2. Skjut in EAN-koden med scannern eller skriv in siffrorna manuellt, koden sparas direkt.
3. Tryck [KONTANT] [1] [MODE] för att gå till registreringsläget.

Via Euro2A

1. Öppna rätt projekt i Euro2A.
2. Gå in i Redigering/PLU-artiklar.
3. Ställ muspekaren i streckkodsfönstret (Bar-kod) på den PLU som ska programmeras och skjut eller skriv in rätt EAN-kod.
4. Överför till ECR och spara projektet.



Origum Distribution AB
Rosersbergsvägen 28
195 71 Rosersberg
origum@origum.se
08-410 509 50

www.origum.se